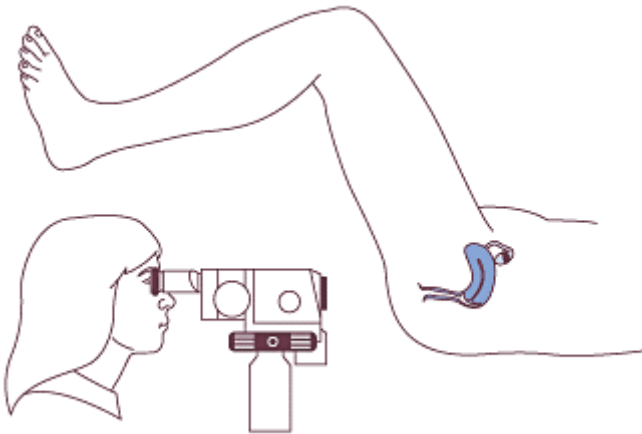


## Kolposkopi

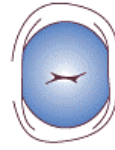
Kolposkopi, pozitif ya da anormal sonuçlar içeren Pap smear testinden (rahim kanseri tanılama testi) sonra önerilen bir incelemedir. Uygulanmakta olan tedavinizin süreci konusunda kolposkopiden sonra karar verilebilir.

**Kolposkopi** rahim boynunun incelenmesidir. Bu uygulama uzmana, hücrelerdeki herhangi bir değişikliği saptama ve değişikliklerin boyutlarını değerlendirme olanağı sağlar. İnceleme rahatsız edici olabilir ancak, ağrı vermemesi gerekir. Uygulama beş ile on dakika kadar sürecektir. Kolposkoplarımız televizyon ekranına bağlı olarak çalışır ve istememiz durumunda uygulamayı izleyebilirsiniz. Uygulamayı izlemek istememeniz durumunda, bunu lütfen doktor ya da hemşireye bildirin.

Kolposkop, geçmişte rahim boynuna bakmak için kullandığımız bir sehpaye yerleştirilmiş bulunan dürbünler gibi, görüntüyü büyültücü bir aygıttır. Belinizin alt tarafındaki giysileri çıkartmanız istenecek ve giymeniz için size bir gecelik verilecektir. İncelemenin başlangıcında, bacaklarınız bacak desteklerinin içine yerleştirilecektir. Bu destekler size uygun biçimde ayarlanabilir. Kendinizi rahat hissetmemeniz durumunda, sözkonusu desteklerin ayarlanmasını lütfen inceleme başlamadan önce isteyin.



**Spekulum** (Pap smear testinde uygulanan aygıtın aynı) olarak tanımlanan özel bir aygıt, vajinanızın (dölyolu) içine yerleştirilecektir. Bu aygıt, rahim boynunuzu görebilmemiz için vajinanızın duvarlarını birbirinden hafifçe ayrı tutacaktır. Kolposkop vajinanızın içine girmez ancak, doktorun rahim boynunuzu inceleyebilmesi için bacaklarınızın arasına yerleştirilir.



Rahim boynunun kolposkoptan görünümü



Bir spatül ile uygulanan smear testi

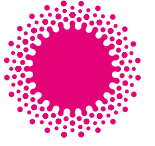


Bir fırçayla uygulanan smear testi

Genellikle inceleme Pap smear testinin yinelenmesiyle başlar. İlk smear örneği, rahim boynunun dışından bir spatül ile alınır. İkincisi ise, rahim boynu kanalının içinden özel bir fırçayla alınır.

Uzman, Pap smear örneğini aldıktan sonra rahim buynuna çok hafif asetik asit (sirke) solüsyonu ile dokunur. Bu işlem, herhangi bir anormal hücrenin varlığının saptanmasına yardımcı olur. Kadınların çoğu bu uygulamadan ağrı duymamasına karşın hafif bir sızı hissedebilir. Kolposkop ile uzmanın bölgeyi ve anormal hücrelerin yapı düzenini görebilmesi olasıdır. Anormal bölgenin, rahim boynunun yalnızca dışında olması ya da kanalın içine uzantısı bulunup bulunmadığı önemlidir. Bundan sonra, değişiklikleri belirlemek için kahverengi bir boya (iyot) kullanılabilir.

İncelemeden sonra doktor, uygulanacak olan daha ileri tedaviniz konusunda önerilerde bulunabilir.



# Kolposkopi

## Daha fazla bilgi için

### Dysplasia Clinic Nurse

Royal Women's Hospital  
Kat 1 Güney, Women's Health Clinics  
(Women's Sağlık Klinikleri)  
Grattan St ve Flemington Rd. kavşağı  
Tel: (03) 8345 3548

### Emergency Care Department

Royal Women's Hospital  
Flemington Road girişi  
Parkville  
Tel: (03) 8345 3636

### Yadsıma

Royal Women's Hospital, bu bilgi metninde sağlanmış olan ya da ilişki kurulan bilgi ya da tavsiyeler (ya da bu tür bilgi ya da tavsiyelerin kullanımı) bağlamında herhangi bir kimseye karşı hiçbir sorumluluk kabul etmez. Bu bilgileri, erişimde bulunan tüm kişilerin anılan bilgilerin ilgi ve doğruluğunu değerlendirme sorumluluğunu üstleneceği anlayışıyla sağlamış bulunuyoruz. Kadınlar, sağlık gereksinimlerini bir sağlık görevlisiyle görüşmeye özendirilmektedir. Sağlığınızla ilgili kaygılarınızın bulunması durumunda, sağlık bakımınızı sağlayan kurum ya da kişiden tavsiye almanız ya da acil bakım gerekmesi durumunda, en yakın Acil Durum Bölümüne başvurmanız gerekmektedir.

*Kasım 2008 tarihinde yayımlanmıştır.*